

Ejendomsmaessig forundersogelse til etablering af naturlig hydrologi – Måde enge

j.nr. 15-0270363



Esbjerg
Kommune

Denne rapport er udarbejdet med støtte fra

Den Europæiske Landbrugsfond for Udvikling af Landdistrikterne: Danmark og Europa investerer i landdistrikterne



Miljø- og Fødevareministeriet
NaturErhvervstyrelsen

LDP 2020



Den Europæiske Landbrugsfond
for Udvikling af Landdistrikterne

Rekvirent	Esbjerg Kommune
Projekt navn	Ejendomsræssig forundersøgelse Måde enge
Projektleder	Kresten K. Skrumsager
Rådgiver	Konsulenthuset Allégade 24 ApS
NaturErhvervstyrelsen	J.nr. 15-0270363
Revisionsnr.	1
Review	
Udgivet	November 2016

Indholdsfortegnelse

1.	INDLEDNING OG BAGGRUND	3
2.	UNDERSØGELSE SOMRÅDET	3
2.1.	Områdebeskrivelse	3
2.2.	Reguleringer	4
2.2.1.	Natura 2000 udpegning	4
2.2.2.	Naturbeskyttelse	4
2.3.	Eksisterende tilskudsordninger i undersøgelsesområdet	5
2.3.1.	Tilskud til pleje af græs- og naturarealer	5
2.3.2.	Tilskud til forberedelse til afgræsning	6
2.4.	Ejendomsstrukturen	7
2.4.1.	Ejendomsstørrelser, ejerforhold og beliggenhed	7
2.4.2.	Arealanvendelse	8
3.	PROJEKTET	9
3.1.	Handleplanen for området	9
3.2.	Projektindhold	9
3.3.	Anbefalinger vedrørende naturpleje i området	10
4.	KOMPENSATION OG FREMTIDIGE BINDINGER	10
4.1.	Kompensation for deltagelse i et hydrologiprojekt	10
4.2.	Grundbetaling efter artikel 32	11
4.3.	Fremtidige bindinger på arealet	11
5.	LODSEJERINTERESSEN	12
6.	SAMMENFATNING OG KONKLUSION	13
7.	BEHOV FOR RESERVATION AF TILSKUDSMIDLER	13
8.	REFERENCER	14

Ejendomsmæssig forundersøgelse

1. INDLEDNING OG BAGGRUND

Esbjerg Kommune har ønsket at undersøge mulighederne for at gennemføre et Natura 2000-projekt på et område syd for Esbjerg by, kaldet Måde enge. Formålet med projektet er, at skabe optimal hydrologi for bl.a. fugtige naturtyper som strandeng, klitlavning, tidvis våd eng, tørvelavning, kildevæld og rigkær samt ynglefuglene hvid stork, plettet rørvagtel og brushane.

Kommunen har anmodet Orbicon A/S om at gennemføre en teknisk/biologisk forundersøgelse og Konsulenthuset Allégade 24 ApS, om at gennemføre en ejendomsmæssig forundersøgelse.

2. UNDERSØGELSESMRÅDET

2.1.Områdebeskrivelse

Undersøgelsesområdet udgør i alt 283,6 ha. Arealet består primært af strandenge, der udnyttes landbrugsmæssigt til høslæt og afgræsning. I den vestlige del af området er der for 20 år siden rejst 7 vindmøller.



Figur 1 Undersøgelsesområdet Måde enge (skraveret)

Området gennemskæres af 3 vandløb: Måde Bæk, Novrup Bæk og Krogsgård Møllebæk. Området er mod vest afgrænset af et industriområde, mod nord og øst af motortrafikvejen fra Esbjerg til Ribe og mod syd af vadehavet.

2.2. Reguleringer

2.2.1. Natura 2000 udpegning

På nær den vestlige del, er hele undersøgelsesområdet en del af Natura 2000-område nr. 89 Vadehavet. Udpegningen udgør 83,7 % af undersøgelsesområdet. Området er omfattet af habitatområde nr. 78 Vadehavet med Ribe Å, Tved Å og Varde Å vest for Varde, EF-Fuglebeskyttelsesområde nr. 51 Ribe Holme og enge med Kongeåens udløb, samt Ramsarområde nr. 27 Vadehavet.



Figur 2 Del af undersøgelsesområdet der er udpeget som Natura 2000-område (farvet)

2.2.2. Naturbeskyttelse

Stort set hele området (91 % af arealet) er registreret som beskyttet natur i hht. Naturbeskyttelseslovens § 3. Det drejer sig primært om strandeng, der udgør 87 % af undersøgelsesområdet.

Tabel 1 Arealer omfattet af Naturbeskyttelseslovens § 3

	Ha	%
Eng	5,4	1,9
Mose	5,6	2,0
Sø (4 vandhuller)	0,4	0,1
Strandeng	246,6	87,0
Ej registreret	25,6	9,0
Undersøgelsesområde i alt	283,6	100,0



Figur 3 Arealer registreret som beskyttede naturtyper

2.3. Eksisterende tilskudsordninger i undersøgelsesområdet

2.3.1. Tilskud til pleje af græs- og naturarealer

Bortset fra et mindre område i den østlig del af området, er hele den del af undersøgelsesområdet, der er udpeget som Natura 2000-område, tillige udpeget som et "særligt udpeget Natura 2000 område". Dermed har området højest prioritet under støtteordningen: Tilskud til pleje af græs- og naturarealer.



Figur 4 Særligt udpegede Natura 2000-områder (skraveret) samt arealer med tilsagn om tilskud til miljøvenlig drift

Det udpegede areal udgør 227,4 ha.

Ifølge NaturErhvervs offentliggjorte tema med tilsagnsarealer, var der i 2016 123,8 ha inden for undersøgelsesområdet, der var omfattet af tilsagn om miljøvenlig drift. Se tabel 2. Det svarer til 43,7 % af arealet. Det er noget mindre end det som lodsejerne har anmeldt i Fællesskemaet 2015, hvor der i alt er anmeldt 185,2 ha som arealer med et MVJ-tilsagn. Af de 123,8 ha, var 23,2 ha omfattet af et 20-årigt tilsagn der udløber i 2020, mens de øvrige tilsagn havde en løbetid på 5 år. Det er ikke længere mulighed for at opnå 20-årige tilsagn og gentegning af 5-årige tilsagn har i de senere år været begrænset til de særligt udpegede Natura 2000-områder, der fremgår af figur 4. Dermed vil arealet med miljøvenlig drift, ved udløb af tilsagnene i 2017 og 2019, blive reduceret med 28,1 ha.

Tabel 2 Eksisterende tilsagn om tilskud til miljøvenlig drift

Tilsagnsperiode	Ha	%
5-årigt tilsagn 2011 - 16	21,4	7,5
5-årigt tilsagn 2012 - 17	15,5	5,5
5-årigt tilsagn 2013 - 18	14,9	5,3
5-årigt tilsagn 2014 - 19	50,5	17,8
20-årigt tilsagn 2000 - 20	23,2	8,2
Arealer med tilsagn i alt	123,8	43,7
Arealer uden tilsagn	159,8	56,3
Arealer i alt	283,6	100,0

2.3.2. Tilskud til forberedelse til afgræsning

I den del af undersøgelsesområdet, der er udpeget som "særligt udpegede Natura 2000-områder", kan der søges om støtte til forberedelse til afgræsning under ordningen "Rydning og forberedelse til afgræsning i Natura 2000-områder". Der ydes en støtte på 100 % af godkendte projektudgifter. Projekterne kan omfatte: hegning, vandforsyning, stømforsyning og fangfolde.



Figur 5 Arealer med tilskud til forberedelse til afgræsning (hegning)

I undersøgelsesområdet er der frem til 1. juli 2016 meddelt tilsagn om tilskud til 7 projektarealer med et samlet areal på 124,2 ha. Dermed er det blevet muligt at forsyne over halvdelen af det udpegede areal med nyt hegn m.v.

2.4. Ejendomsstrukturen

2.4.1. Ejendomsstørrelser, ejerforhold og beliggenhed

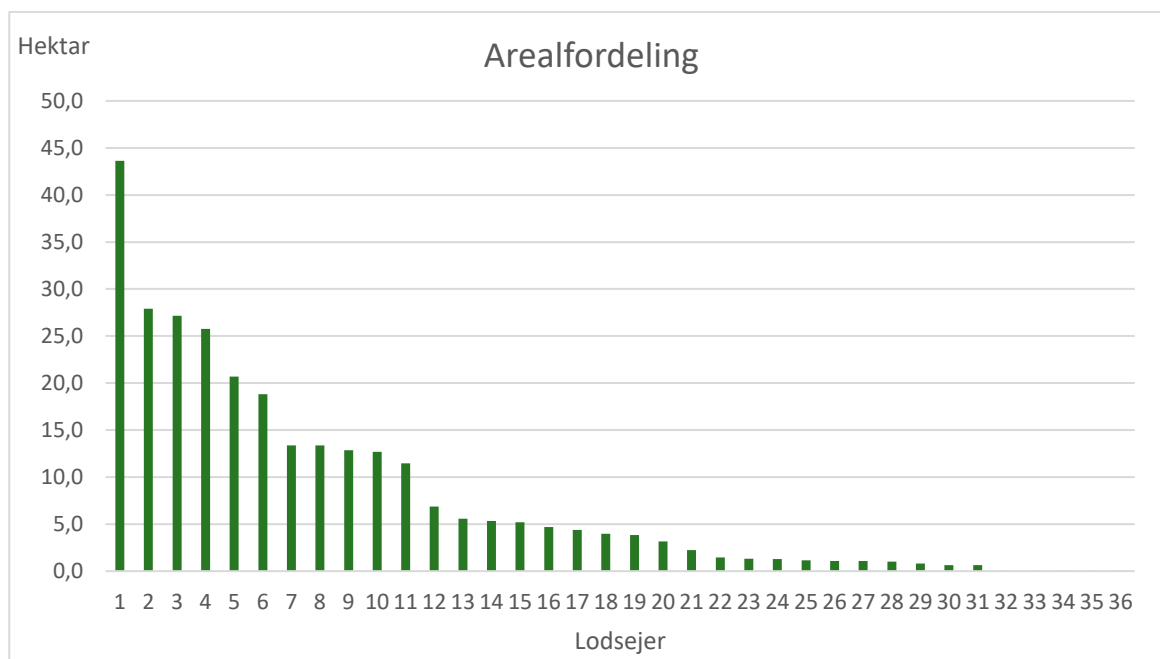
Det matrikulerede areal inden for undersøgelsesområdet udgør 283,6 ha. Jorden er fordelt på 45 forskellige ejendomme.

Ejerskabet til jorden er fordelt på 39 ejere. Esbjerg Kommune, herunder Esbjerg Spildevand A/S, ejer 6 ejendomme, heraf 5 frijordsejendomme på i alt 6,5 ha, samt et areal der er pålagt landbrugspligt på 19,2 ha. I den vestlige del af undersøgelsesområdet er der placeret 7 vindmøller. Heraf er de 5 mølleparceller udstykket som selvstændige parceller på hver 196 kvm. Tre mindre frijordsparceller ejes og drives i tilknytning til to bestående landbrugsejendomme i området. De øvrige 5 frijordsarealer er ejet af ikke-landmænd og har traditionelt været anvendt til jagt.

Tabel 3 Ejendomsstruktur i undersøgelsesområde Måde Enge

Ejendomstype	Ejerkategori	Antal ejendomme	Ha
Frijord	Kommunale ejendomme	5	6,5
	Vindmølleparceller	5	0,1
	Frijord samejet med landbrugsejendom	3	6,1
	Øvrige frijordsejendomme	5	15,2
Landbrugsjord	Landbrug uden bygninger	3	43,2
	Landbrug med bygninger	24	212,5
I alt		45	283,6

Elleve lodsejere ejer over 10 ha i undersøgelsesområdet. Heriblandt er Esbjerg Kommune, der sammen med Esbjerg Spildevand A/S ejer 25,7 ha. Ti lodsejere ejer mellem 2 og 10 ha og de resterende 15 lodsejere ejer hver under 2 ha. Heriblandt er de fem ejere af vindmølleparceller, der hver er på 196 kvm. Arealfordelingen fremgår af figur 6.



Figur 6 Arealfordelingen på lodsejere

2.4.2. Arealanvendelse

Godt 90 % af undersøgelsesområdet (90,5 %) er anvendt landbrugsmæssigt i 2015 og anmeldt i Fællesskemaet. Stort set hele arealet er anmeldt som grovfoderarealer, idet kun 0,4 ha er anmeldt som korn til modenhed. Den største afgrødekategori er miljøgræs, der dækker 65,3 % af undersøgelsesområdet. Herefter kommer permanent græs, der dækker yderligere 21,5 % af arealet. Se tabel 4.

Tabel 4 Anmeldte afgrøder i Fællesskemaet 2015

Anmeldte afgrøder	Ha	%
Grønkorn	2,2	0,8
Græs med kløver/lucerne	7,4	2,6
Miljøgræs MVJ-tilsagn	185,2	65,3
Permanent græs	60,9	21,5
Silomajs	0,5	0,2
Vårbyg	0,1	0,0
Vinterrug	0,3	0,1
Ikke anmeldte arealer	27,0	9,5
Arealer i alt	283,6	100,0

Arealet på samlet 27,0 ha, der ikke er anmeldt, består af to landbrugsarealer på tilsammen ca. 6 ha, strandenge, moseområder, grøfter og vejarealer.

3. PROJEKTET

3.1. Handleplanen for området

Området indgår i Handleplanen for Habitatområde nr. 78, Vadehavet med Ribe Å, Tved Å og Varde Å vest for Varde. Et af virkemidlerne i planen er, at der skal skabes optimal hydrologi for bl.a. fugtige naturtyper som strandeng, klitlavning, tidvis våd eng, tørvelavning, kildevæld og rigkær samt ynglefuglene hvid stork, plettet rørvagtel og brushane.

3.2. Projektindhold

På baggrund af den teknisk/biologisk forundersøgelser af området, anbefaler Orbicon, ”at

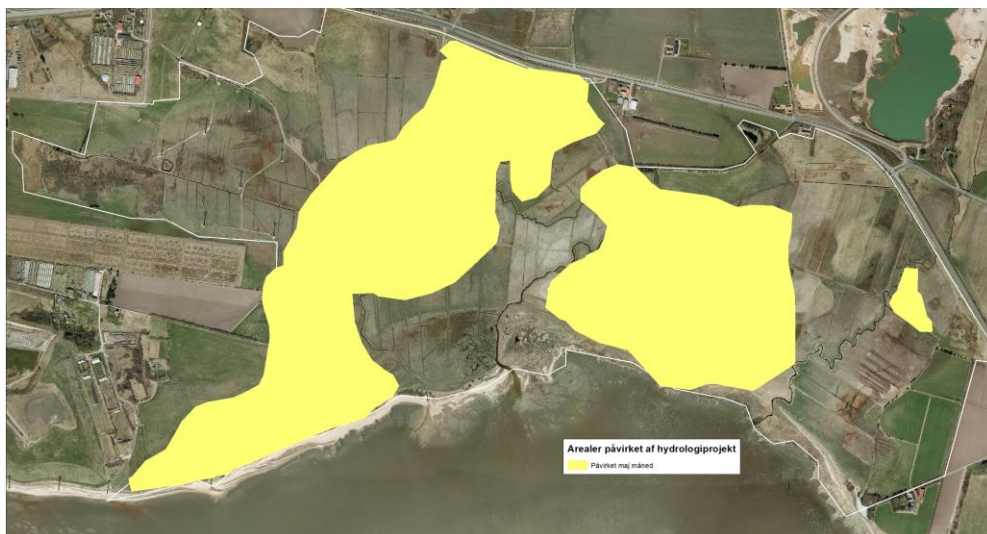
- gennemføre et projekt, som er afgrænset til 15 udpegede delområder indenfor undersøgelsesområdet. Projektet kan gennemføres med alle 15 udpegede delområder eller en mindre del, afhængigt af tilslutningen hos lodsejerne. De 15 delområder dækker et areal på ca. 32 ha.
- Inden for de 15 udpegede delområder foretages der afskrab af 10-30 cm af overjorden (bekkasin-skrab) i de lavest liggende områder. Jorden anvendes til opbygning af lave volde i kote 1,9 - 2,5 m DVR90 omkring delområderne og lokal opfyldning af grøfter for at tilbageholde regnvand og vand fra oversvømmelser fra Vadehavet. I delområde 2 lukkes der kun grøfter.
- Der lukkes et antal sidegrøfter, især i den sydvestlige del af undersøgelsesområdet for at generelt at hæve grundvandstanden til et naturligt niveau.”

De 15 delområder fremgår af figur 7.



Figur 7 Orbicons projektforslag (Figur 1.3 på side 10 i rapport fra teknisk forundersøgelse)

Såfremt der gennemføres et projekt, der omfatter de 15 udpegede delområder, forventer Orbicon, at det vil påvirke vandstanden på 121,9 ha, målt som middel for maj måned. Det påvirkede areal fremgår af figur 8.



Figur 8 Arealer påvirket af hydrologiprojekt

3.3 anbefalinger vedrørende naturpleje i området

Orbicons anbefalinger vedrørende naturpleje:

”Hvis projektet for naturlig hydrologi realiseres, bør det sammenkædes med initiativer for fortsat pleje, der skal sikre, at vegetationen på arealerne forbliver lav. Lav vegetation og dermed frit udsyn er af lige så stor betydning for fuglene som forekomsten af frit vandspejl. Græsningen i de 15 delområder bør af hensyn til ynglende engfugle og på grund af høj grundvandstand fremover først påbegyndes i slutningen af juni.”

4. KOMPENSATION OG FREMTIDIGE BINDINGER

4.1. Kompensation for deltagelse i et hydrologiprojekt

Den økonomiske kompensation for at lade arealer indgå i et hydrologiprojekt består i, at man kan søge om tilskud til fastholdelse af de naturlige vandstandsforhold i 20 år. Det årlige tilskuds størrelse afhænger af den hidtidige arealanvendelse. For naturarealer udgør tilskuddet 300 kr./ha/år, for græsarealer 1800 kr./ha/år og for omdriftsarealer udgør tilskuddet 3500 kr./ha/år. Det er ikke i alle tilfælde, at det fulde tilskud kommer til udbetaling. Det skyldes EU's udbetalingsloft for udbetaling inden for Landdistriktsprogrammet. Udbetalingsloftet udgør årligt 450 euro/ha/år eller ca. 3350 kr./ha/år for græsarealer og 600 euro/ha/år eller ca. 4470 kr./ha/år for omdriftsarealer. Vedvarende græsarealer, der i forvejen modtager tilskud til pleje af arealerne, kan opnå et forøget tilskud på 1700 kr./ha/år. som det fremgår af tabel 5. For omdriftsarealer udgør det forøgede tilskud 2820 kr./ha/år og for naturarealer udgør tilskuddet 300 kr./ha/år. Hvis naturarealet omfattes af et tilsagn om pleje af arealet, udgør tilskuddet 2900 kr./ha/år. Det skal bemærkes, at tilskuddene til pleje af arealerne kun ydes for en 5-årig periode.

Tabel 5. Forventede tilskudsmuligheder ved at deltage i et hydrologiprojekt 2017(kr./ha/år)

				Vedvarende græsarealer			Omdriftsarealer			Naturarealer		
				Nudrift:			Nudrift:			Nudrift:		
	Ordning	Til-sags- peri- ode	Sats kr.	Græs med MVJ- tilsagn	Græs uden MVJ- tilsagn	Hy- dro- logi pro- jekt	Græs med MVJ	Korn eller græs uden MVJ	Hy- dro- logi pro- jekt	Med MVJ- til- sagn	Uden MVJ- til- sagn	Hy- dro- logi- pro- jekt:
Landbrugs- støtte	Grundbetaling	Årligt	1286	1286	1286	1286	1286	1286	1286			
	Grønne krav	Årligt	604	604	604	604	604	604	604			
Landsdistriktsstøtte	Fastholdelse af vådområde	20 år	1800/ 3500			1800			3500			300
	Pleje af græs- og naturarealer ¹	5-årligt tilsagn	1650/ 2600	1650		1650	1650		1650	2600		2600
	LDP-støtte i alt			1650		3450	1650		5150	2600		2900
	Udbetalingsloft LDP		3350/ 4470	3350	3350	3350	4470	4470	4470	3350	3350	3350
	LDP i alt			1650	0	3350	1650	0	4470	2600	0	2900
	Tilskud i alt			3540	1890	5240	3540	1890	6360	0		2900
	Forøget tilskud ved hydrologi					3350			4470			2900
	Forøget tilskud ved hydrologi (nudrift med MVJ)					1700			2820			300

4.2. Grundbetaling efter artikel 32

Såfremt projektets gennemførelse bevirker, at arealet ikke kan opfylde de almindelige betingelser for at opnå grundbetaling, kan der alligevel søges grundbetaling. Det skyldes artikel 32 i EU's forordning om grundbetaling. Baggrunden for undtagelsesbestemmelsen er, at betingelserne for grundbetaling, ikke må modvirke gennemførelsen af Vandrammedirektiv og Habitatdirektivet.

4.3. Fremtidige bindinger på arealet

Kompensationen for fastholdelse af naturlige vandstandsforhold udbetales på betingelse af, at der bliver tinglyst en servitut på ejendommen. NaturErhvervstyrelsen skal være anført som påtaleberettiget i servituten.

Af servituten skal det fremgå, at arealerne indenfor projektområdet permanent skal henligge som vådområde og fastholdes som græs- eller naturarealer. Desuden skal følgende bestemmelser fremgå af servituten:

- Arealerne må ikke anvendes til etablering af skov eller energi-, lav- eller stævningskov.

¹ Tilskudssatsen ved forpligtigelse til slæt udgør 850 kr./ha/år for arealer der modtager grundbetaling og 1050 kr./ha/år for arealer uden grundbetaling

- Arealerne må ikke anvendes til dyrkning af afgrøder, herunder ikke anvendes til frøproduktion og til dyrkning af energiafgrøder, prydvækster, pyntegrønt og juletræer, hvilket dog ikke er til hinder for, at græs og anden plantevækst på arealerne kan anvendes til græsning, slæt, rørskeer eller lignende.
- Arealerne må ikke tilføres plantebeskyttelsesmidler. NaturErhvervstyrelsen kan i særlige tilfælde dispensere fra forbuddet mod tilførsel af plantebeskyttelsesmidler.
- Arealerne må ikke tilføres gødning, bortset fra den gødning, der efterlades af græssende husdyr.
- Arealerne må ikke tilføres jordforbedringsmidler.
- Arealerne må ikke omlægges.
- Der må ikke tilskudsføres på arealerne. Mineraler betragtes ikke som tilskudsfoeder. NaturErhvervstyrelsen kan i særlige tilfælde dispensere fra forbuddet mod at tilskudsføre på arealerne.
- Aktiviteter, som ejere og forpagtere iværksætter eller tillader på den del af arealerne, der ligger nærmere end 5 meter fra åbne vandløb, søer over 100 m² og kystlinjer, skal udføres på en måde, der ikke medfører erosion af nævnte del af arealerne. Afstanden regnes fra vandløbets eller søens øverste kant eller for så vidt angår kystlinjer fra årets normale højeste vandstandslinje. NaturErhvervstyrelsen kan i særlige tilfælde dispensere fra bestemmelsen i 1. pkt.
- Kontrolmyndigheden skal have adgang til projektområdet i forbindelse med kontrol.
- Der skal være den adgang til projektområdet, der er nødvendig for at kunne opfylde betingelser vedrørende vedligeholdelse af anlæg.
- Den naturtype og tilstand, der dannes som følge af de bestemmelser, der tinglyses i medfør af nærværende bekendtgørelse, er ikke omfattet af undtagelsesreglen (1-årsreglen) i § 2, stk. 1 og 3, i bekendtgørelse nr. 1172 af 20. november 2006 om beskyttede naturtyper eller senere bestemmelser, der måtte afløse de nævnte bestemmelser.
- Den, NaturErhvervstyrelsen bemyndiger dertil, skal have adgang til udendørs arealer i projektområdet i forbindelse med målinger af effekten af projektet på naturen, herunder til at udtage prøver.

5. LODSEJERINTERESSEN

Undersøgelsesområdet består af 283,6 ha matrikulært areal. Området er fordelt på 36 ejere, hvoraf Esbjerg Kommune, incl. Esbjerg Spildevand A/S, udgør den ene.

Den ejendomsræssige forundersøgelse er gennemført i efteråret 2016. Lodsejerne er blevet orienteret om projektet, herunder i hvor stor udstrækning det forventes at påvirke deres arealer. Lodsejerne er endvidere blevet orienteret om at deltagelse i projektet er frivilligt samt hvordan der udbetales kompensation for medvirken.

Lodsejerne er blevet orienteret om, at de ikke på nuværende tidspunkt skulle tage bindende stilling til deltagelse i et projekt. Såfremt kommunen, på baggrund af de tekniske og den ejendomsræssige forundersøgelse, vælger at søge et hydrologiprojekt gennemført, vil ejerne få forelagt et udkast til projektaftale til godkendelse, med angivelse af de nærmere bestemmelser.

Tabel 5. Lodsejernes holdning til projektforslaget

	Positive	%	Afventende	%	Negative	%	I alt	%
Antal lodsejere	31	86,1	2	5,6	3	8,3	36	100
Hektar	222,0	78,3	8,1	2,9	53,4	18,8	283,6	100

På denne baggrund har 31 lodsejere tilkendegivet positiv interesse for projektet. Tre lodsejer er negative, mens en lodsejer er afventende og en lodsejer er et dødsbo, der ikke er kontaktet, men anføres som afventende. De lodsejere der har udtrykt positiv interesse for projektet råder over 86,1 % af undersøgelsesområdet.



Figur 9 Kort der viser lodsejernes holdning til naturprojekt

6. SAMMENFATNING OG KONKLUSION

Undersøgelsesområdet udgør et areal på 283,6 ha. Der er generelt set positiv interesse for at medvirke i et hydrologiprojekt, idet 31 ud af 36 lodsejere har udtrykt positiv interesse for projektet. Projektet forventes alene at påvirke afvandingsforholdene på 121,9 ha. Lodsejere, der er negative i forhold til projektet, ejer 36,0 ha inden for det påvirkede areal.

7. BEHOV FOR RESERVATION AF TILSKUDSMIDLER

Kompensationen for at indgå i projekt om ændret vandstandsforhold består i, at lodsejerne, gennem tilskudsordningen "Natura 2000-projekter - Etablering af naturlige vandstandsforhold", kan søge om et årligt

tilskud i 20 år. Tilskuddet udgør 300 kr./ha/år for naturarealer, 1800 kr./ha/år for vedvarende græsarealer og 3500 kr./ha/år for omdriftsarealer.

Orbicon's anbefalinger består i etablering af op til 15 delområder med bekkasinskrab omgivet af lave volde samt i lukning af et antal sidegrøfter. De enkelte delområder kan etableres uafhængigt af hinanden, afhængig af lodsejerinteressen. I det følgende er behovet for reservation af tilskudsmidler vist i to scenarier, der begge tager udgangspunkt i en kortlægning af de arealer der vil være påvirket i maj måned:

1. der gennemføres projekter i alle delområder,
2. projektområderne tilrettes således at de ikke påvirker lodsejere, der har udtrykt modstand mod projektet.

Tabel 6 Behov for reservation af tilskudsmidler til fastholdelse af naturlige vandstandsforhold – scenarie 1

Arealtype	Areal	Årligt tilskud	Samlet tilskud i 20 år
Naturareal	6,2 ha	300 kr.	37.200 kr.
Vedvarende græs	112,8 ha	1800 kr.	4.060.800 kr.
Omdriftsareal	2,9 ha	3500 kr.	203.000 kr.
Samlet tilskud	121,9 ha		4.301.000 kr.

Tabel 7 Behov for reservation af tilskudsmidler til fastholdelse af naturlige vandstandsforhold – scenarie 2

Arealtype	Areal	Årligt tilskud	Samlet tilskud i 20 år
Naturareal	6,2 ha	300 kr.	37.200 kr.
Vedvarende græs	80,7 ha	1800 kr.	2.905.200 kr.
Omdriftsareal	2,9 ha	3500 kr.	203.000 kr.
Samlet tilskud	89,8 ha		3.145.400 kr.

De to scenarier tager ikke hensyn til at der, af hensyn til en hensigtsmæssig arrondering af delvist påvirkede marker, vil være behov for at kompensere yderligere arealer.

8. REFERENCER

Danmarks Jordbrugsforskning

<http://djfgeodata.dk>

Esbjerg Kommune, 2012:

Natura 2000-handleplan Vadehavet. Delplan for fuglebeskyttelsesområde F51, Ribe Holme og enge ved Ribe Å og Kongeåen

Geodatastyrelsen

<http://download.kortforsyningen.dk/>

Kulturarvsstyrelsen

<http://www.kulturarv.dk/fundogfortidsminder/Kort/>

NaturErhvervstyrelsen

<http://naturerhverv.fvm.dk/tilskudsguide.aspx?ID=47003>

NaturErhvervstyrelsen

NaturErhvervstyrelsens geodata download:
<https://kortdata.fvm.dk/download/index.html>

Orbicon

Måde enge – etablering af naturlig hydrologi 2016